



BANK

BLISKO CIEBIE

CZASOPISMO KLIENTÓW BANKU SPÓŁDZIELCZEGO ZIEMI KALISKIEJ



Międzynarodowy Dzień Spółdzielczości

Rozmowa
z **GRZEGORZEM PONIATOWSKIM**,
prezesem Zarządu
Banku Spółdzielczego Ziemi Kaliskiej

Święto to zostało proklamowane przez Międzynarodowy Związek Spółdzielczy jako doroczny festiwal mający za cel ukazanie solidarności spółdzielców i ich skuteczności działania. Każdego roku na przełomie czerwca i lipca Międzynarodowy Dzień Spółdzielczości obchodzony jest od 1923 roku. Na tę cześć ustanowiono spółdzielczą flagę, która w siedmiu kolorach tęczy symbolizuje zróżnicowanie, a zarazem jedność ruchu spółdzielczego na świecie. W Polsce po raz pierwszy obchodzono Międzynarodowy Dzień Spółdzielczości w 1925 roku. Z tej okazji wybrano Centralną Komisję Obchodów Dnia Spółdzielczości, wydano ulotki, odezwy i plakaty, a spółdzielnie zorganizowały okolicznościowe pokazy i festyny. Obecnie, zgodnie z uchwałą Sejmu RP, Międzynarodowy Dzień Spółdzielczości obchodzony jest 1 lipca każdego roku.

■ **Nic nie słycać o tym święcie w publikatorach, na łamach prasy.**

– Bo to nie jest święto państwowe, za którym stałyby siły polityczne czekające na zbijanie wyborczego kapitału. To święto kilkudziesięciu milionów spółdzielców, członków spółdzielni mieszkaniowych, mleczarskich, banków spółdzielczych i innych branż. Ważnych ogniw gospodarki, o których informacje, jeśli już, to pojawiają się na końcowych stronach gazet. Myślę, że humanistyczne wartości, jakie ugruntowane są w spółdzielczości powodują, że z powodzeniem działa w Niemczech, Austrii, Hiszpanii, Francji, nie wspominając o Stanach Zjednoczonych Ameryki, Kanadzie, Indiach a nawet krajach Afryki.

■ **Czyżby spółdzielczość czemuś szkodziła?**

– Chyba tylko liberalnym doktrynerom i twórczym nowe prawo, którzy nie wiedzą, że jeśli uśrednimy wyniki, to nikt w kraju nie produkuje tańszego i lepszego mleka od spółdzielni mleczarskich. Mimo głośnych akcji spółdzielni mieszkaniowej nadal zapewniają mieszkańcom najlepsze warunki, zaś banki spółdzielcze obsługujące 8 milionów klientów mają milion członków i ponad 4 tys. placówek. Jako jedyne nie przerwały kredytowania przedsiębiorców oraz rolników w czasie kryzysu i mają



w całym sektorze bankowym najmniej tzw. kredytów straconych. My nie boimy się konkurencji, bowiem niektóre nasze placówki działają powieście od ponad 100 lat, członkostwo w Banku przechodzi z ojca na syna i nikt z niego świadomie nie rezygnuje. W większości gospodarstw rolnych, w małych i średnich przedsiębiorstwach pracują środki Banku Spółdzielczego Ziemi Kaliskiej. Uważam, że mamy obowiązek obchodzenia naszego Święta, mają o nim prawo wiedzieć i uczestniczyć w nim jego członkowie oraz klienci, których traktujemy jako kolejnych członków spółdzielczej rodziny.

■ **Dziękuję za rozmowę.**

ANDRZEJ MALANOWSKI

Ogłoszono wyniki XXII edycji konkursu „Najlepszy Bank” organizowanego przez „Gazetę Bankową”.

„Gazeta Bankowa” od 22 lat wyłania liderów polskiej bankowości, a konkurs cieszy się dużym zainteresowaniem banków, o czym świadczą licznie napływające zgłoszenia.

Konkurs został stworzony we współpracy z PwC, wiodącą, globalną organizacją świadcząca profesjonalne usługi doradcze oraz niezależną kapitułą pod przewodnictwem prof. **Małgorzaty Zaleskiej**, członka Zarządu Narodowego Banku Polskiego.

Do jury konkursu „Najlepszy Bank 2014” zaproszeni zostali: prof. dr hab. **Elżbieta Mączyńska** – prezes Polskiego Towarzystwa Ekonomicznego, **Janusz Jankowiak** – główny ekonomista Polskiej Rady Biznesu, **Robert Lidke** – redaktor naczelny naczelnej redakcji gospodarczej I Programu Polskiego Radia, dr **Adam Łącki** – prezes Krajowego Rejestru Długów, prof. dr hab. **Jerzy Nowakowski** – dyrektor Instytutu Bankowości i Ubezpieczeń Gospodarczych Szkoły Głównej Handlowej, **Andrzej Ośliżko** – prezes Zarządu Expander Advisors, **Krystyna Majerczyk-Żabówka** – prezes Krajowego Związku Banków Spółdzielczych.

Konkurs wyróżnia banki w dwóch kategoriach: banki komercyjne i ban-

ki spółdzielcze. W każdej z tych kategorii przyznane zostały nagrody dla najlepszych banków dużych i małych oraz wyróżnienia za drugie i trzecie miejsce. Banki były klasyfikowane wg najwyższej dynamiki, najlepszej struktury portfela i efektywności. Ocena dokonywana była w oparciu o wyniki finansowe osiągnięte w 2013 roku. W każdej kategorii przyznawana była nagroda główna, zaś tytuł „Najlepszy Bank” otrzymała instytucja, która osiągnęła najlepszy wynik łączny we wszystkich wskaźnikach.

28 maja 2014 r. na uroczystej gali w DoubleTree by Hilton Hotel & Conference Centre Warszawa ogłoszono wyniki konkursów „Najlepszy Bank 2014” oraz „Bankowy Menedżer 2013”. Laureatom wręczono statuetki oraz wyróżnienia. Gala jest co roku miejscem spotkania ponad 150 prezesów i menedżerów najwyższego szczebla instytucji finansowych. 22 czerwca 2014 r. w wydaniu lipcowo-sierpniowym

Najlepsi z najlepszych

Najlepszy Bank 2014



Za zajęcie III miejsca w kategorii: **Duży Bank Spółdzielczy** w XXII edycji konkursu „Gazety Bankowej” otrzymuje:

Bank Spółdzielczy Ziemi Kaliskiej

REDAKTOR NACZELNY
Wojciech Surmacz
Wojciech Surmacz

ORGANIZATOR



PARTNER MERYTORYCZNY



Warszawa, 28 maja 2014 r.



Pierwszy od lewej Grzegorz Poniatowski, prezes Zarządu BS Ziemi Kaliskiej. Fot. BS.net

„Gazety Bankowej” zostanie opublikowana relacja z wydarzenia oraz ranking wszystkich banków, które wzięły udział w konkursie. Wśród laureatów w kategorii „Duży Bank Spółdzielczy”, trzecie miejsce zajął Bank Spółdzielczy Ziemi Kaliskiej.

Podczas uroczystej gali, z rąk prof. **Małgorzaty Zaleskiej** dyplom odebrał prezes **Grzegorz Poniatowski**.

Bank otwarty na potrzeby klientów

Rozmowa z KRZYSZTOFEM NOSALEM, starostą powiatu kaliskiego

■ **Panie Starosto, na obszarze powiatu działa polski bank o bogatej historii.**

– To Bank Spółdzielczy Ziemi Kaliskiej, bank o pięknej historii, który łącząc kilka innych banków spółdzielczych w powiecie, z końcem XX wieku stworzył silną lokalną instytucję finansową. Uczestniczyłem niedawno w Zebraniu Przedstawicieli tego Banku i pozostaję pod wrażeniem jego osiągnięć. Nasz lokalny Bank potrafi znaleźć swoje miejsce na konkurencyjnym rynku usług finansowych. Warto pamiętać o jego tradycji. Bank w Koźminku powstał w 1909 roku, a po przyłączeniu banków spółdzielczych: w Liskowie (powstał w 1904 roku) i w Opatówku (powstał w 1928 roku), jest jedną z niewielu instytucji o tak długiej historii. Jest też BS Ziemi Kaliskiej aktywnym elementem krwiobie-

gu gospodarczego naszego powiatu. Obserwuję jego działalność od dawna i uważam, że jego samorząd dobrze wypełnia swoje zadania, zaś akcja łączenia z innymi bankami w powiecie była przeprowadzona perfekcyjnie i z korzyścią dla klientów. Historia tego Banku na przestrzeni ostatnich trzydziestu lat odzwierciedla to, co działo się z gospodarką w powiecie, przy czym, w tym konkretnym przypadku, zwieńczona jest sukcesem.

■ **Z tej wypowiedzi wynika, że bankowość spółdzielcza nie jest panu obca?**

– Oczywiście, przecież to nasza lokalna instytucja finansowa, obracająca lokalnym kapitałem, która wypracowany zysk przeznaczona na jego powiększenie. Czyli, że Bank Spółdzielczy Ziemi Kaliskiej realizuje zasadę tzw.

kwadratowego pieniądza. Polega ona na tym, że lokalny pieniądz nie opuszcza regionu i pracuje na jego korzyść.

Bank obsługuje budżety kilku gmin, a dla sektora rolnego jest podstawowym partnerem. Myślę, że większość gospodarstw rolnych i ogrodniczych w powiecie korzystało z jego kredytów na rozbudowę, sprzęt i modernizację. Tak jest i teraz, chociaż Bank rozszerza zakres usług o propozycje dla sektora małych i średnich przedsiębiorstw. Placówki Banku dla mieszkańców gmin są jedynymi miejscami, w których mogą oni zrealizować swoje potrzeby finansowe, bezpiecznie ulokować oszczędności bez potrzeby dojazdu do odległych miejscowości.

■ **Bank obejmuje działalnością część powiatu.**

– Ale w pozostałych gminach są placówki innych banków spółdzielczych i praktycznie teren całego powiatu jest objęty ich działalnością. Ich oferta jest dostosowana do potrzeb mieszkańców, a walorem jest doskonała zna-



jomość lokalnego rynku i co najważniejsze – te banki charakteryzuje konkretność w negocjacjach i krótki czas podejmowania decyzji. Dziś czas ma wartość handlową, szybka decyzja władz banku stanowi o powodzeniu gospodarczych przedsięwzięć dla niejednego klienta.

■ **Jak, pana zdaniem, BS Ziemi Kaliskiej postrzegany jest przez mieszkańców powiatu?**

– O tym, że mieszkańcy cenią jego ofertę, świadczą wyniki Banku, z którymi zapoznałem się na Zebraniu Przedstawicieli. Podjęjąc przedsięwzięcia gospodarcze nie sposób realizować ich dziś bez pomocy banku, zarówno w zakresie inwestowania czy też prowadzenia działalności rozliczeniowej.

Na rynku mamy dostęp do ofert bankowych pochodzących z wielu instytucji finansowych. Chodzi jednak o to, żeby były to instytucje otwarte na potrzeby klientów, a takimi są banki spółdzielcze, które sprawdziły się w czasie ostatniego kryzysu i jako jedyne nie ograniczyły akcji kredytowej.



Siedziba Starostwa Powiatowego w Kaliszu



Bank Spółdzielczy

Visa Electron payWave

Nowoczesna i funkcjonalna karta debetowa dla posiadaczy rachunków oszczędnościowo-rozliczeniowych ROR, oprócz standardowych funkcji wypłaty gotówki i realizacji transakcji bezgotówkowych, umożliwia dokonywanie transakcji zbliżeniowych payWave.

Posiadacze kart Visa Electron payWave zyskują:

- wygodne płacenie kartą bez konieczności noszenia gotówki
- szybką realizację płatności za drobne zakupy – do kwoty 50 zł transakcje wykonywane są poprzez zbliżenie karty do terminalu, bez podawania kodu PIN, ani składania podpisu^{*)}
- płacenie w sklepach i punktach usługowych wyposażonych w terminale elektroniczne akceptujące karty (zarówno tradycyjne, jak i zbliżeniowe) w kraju i za granicą
- swobodny dostęp do gotówki w bankomatach oznaczonych logo Visa w kraju i za granicą przez całą dobę
- bezpłatną wypłatę gotówki z bankomatów sieci SGB oraz BPS
- możliwość płacenia za zakupy dokonywane przez Internet, które zabezpieczysz osobistym hasłem **3D-Secure**
- atrakcyjne zniżki w sklepach internetowych dzięki korzystaniu z **ofert Visa**
- kontrolę nad finansami – możliwość sprawdzenia dostępnych środków w bankomacie SGB oraz za pośrednictwem bankowości elektronicznej
- możliwość skorzystania z dodatkowego pakietu ubezpieczeń
- minimum formalności przy wydaniu karty
- możliwość wydania karty osobom wskazanym przez posiadacza ROR, w tym osobom które ukończyły 13 rok życia.



^{*)} terminal może wymagać podanie kodu PIN mimo zaistnienia warunków do zrealizowania transakcji zbliżeniowej

Oferty Visa

Oferty Visa to serwis internetowy przygotowany przez międzynarodową organizację Visa Europe, której członkiem jest SGB-Bank S.A., umożliwiający posiadaczom kart płatniczych Visa na korzystanie z atrakcyjnych zniżek i ofert specjalnych w wielu sklepach internetowych.

Aby skorzystać z oferty wystarczy posiadać ważną kartę płatniczą z logo VISA wydaną przez Spółdzielczą Grupę Bankową, którą należy zarejestrować na stronie www.visa.pl/oferty.

Możesz skorzystać z atrakcyjnych zniżek na artykuły i usługi z wielu kategorii, takich jak książki, film i muzyka, moda, motoryzacja, podróże oraz wielu innych.

Preferencyjne kredyty z pomocą ARiMR na zakup użytków rolnych

Prezes Agencji Restrukturyzacji i Modernizacji Rolnictwa podpisał 29 kwietnia br. Zarządzenia nr 28/2014 oraz 29/2014 w związku z opublikowanym rozporządzeniem Rady Ministrów z 4 kwietnia 2014 r. zmieniającym rozporządzenie w sprawie realizacji niektórych zadań ARiMR.

Przedmiotowe zarządzenia dotyczące kredytów z pomocą finansową ARiMR w formie dopłat do oprocentowania kredytów oraz częściowej spłaty kapitału kredytu weszły w życie 9 maja br.

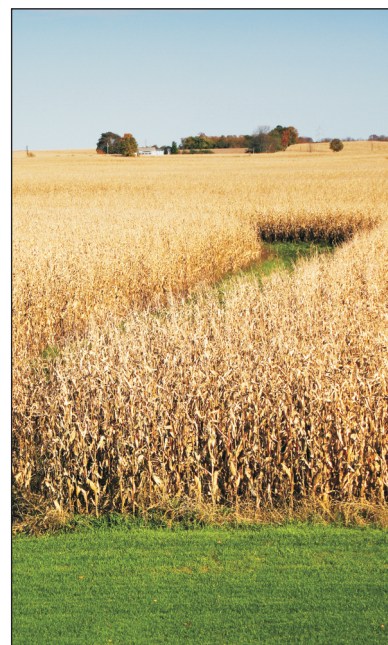
Zmiany wprowadzone ww. zarządzeniami umożliwiają finansowanie **zakupów użytków rolnych** kredytem preferencyjnym z dopłatami do oprocentowania lub częściową spłatą kapitału stosowanymi na zasadach pomocy *de minimis*, bądź w części nieprzekraczającej 10% nakładów kwalifikowanych inwestycji.

Ogólne warunki i zasady udzielania ww. kredytów pozostają bez zmian, wprowadzony został jedynie dodatkowy warunek do weryfikacji dotyczący limitu pomocy *de minimis*, przysługującego jednemu podmiotowi w okresie trzech lat.

Wysokość pomocy *de minimis* w rolnictwie na zakup użytków rolnych udzielonej jednemu przedsiębiorstwu, nie może przekroczyć równowartości 15 000 euro w okresie trzech lat, tj. w bieżącym roku podatkowym i w ciągu poprzedzających go 2 lat podatkowych z uwzględnieniem kwot pomocy *de minimis* w rolnictwie ze wszystkich tytułów. Dodatkowo łączna wysokość pomocy *de minimis* w rolnictwie i pomocy *de minimis* w rybołówstwie udzielona jednemu przedsiębiorstwu nie może przekroczyć równowartości 30 000 euro, jednocześnie łączna wysokość pomocy *de minimis* w rolnictwie i pomocy *de minimis* w rybołówstwie nie może przekroczyć równowartości 200 000 euro.

Zakup użytków rolnych obecnie może być finansowany przy udziale kredytów z dopłatą do oprocentowania:

- z linii nIP, nMR, nBR/15 w części nieprzekraczającej 10% łącznej kwoty nakładów kwalifikowanych inwestycyjnych,
- z linii nKZ lub nGR przeznaczonych wyłącznie na zakup użytków rolnych, z dopłatami do oprocentowania stosowanymi jako pomoc *de minimis* w rolnictwie, oraz przy udziale kredytów z częściową spłatą kapitału:
- z linii CSK w części nieprzekraczającej 10% łącznej kwoty nakładów kwalifikowanych inwestycyjnych,
- z linii CSK podlinia CSKdm wyłącznie na zakup użytków rolnych jako pomoc *de minimis*.



Ziemi Kaliskiej oferuje:

Wnioskodawcy, którzy zamierzają w ramach kredytów preferencyjnych z pomocą ARiMR finansować inwestycję obejmującą zakup użytków rolnych oraz inne nakłady mogą wybrać czy:

- ◆ ubiegać się o kredyt z dopłatami stosowanymi na dotychczasowych zasadach z linii nLP, nMR, mBR/15 w części dotyczącej zakupu użytków rolnych nieprzekraczającej 10% łącznej kwoty nakładów kwalifikowanych inwestycyjnych,
- ◆ finansować inwestycję w ramach kredytu z dopłatami stosowanymi na zasadach pomocy *de minimis* z linii nKZ, lub nGR (wyłączenie zakup użytków rolnych) oraz drugiej linii kredytowej z dopłatami stosowanymi na dotychczasowych zasadach. W takim przypadku Wnioskodawca składa jeden plan inwestycji uwzględniający podział planowanych do poniesienia nakładów pomiędzy dwie linie kredytowe z wyodrębnieniem finansowym i rzeczowym wydanego wkładu własnego do każdej z nich.

MdM – Mieszkanie dla młodych

Bank Spółdzielczy Ziemi Kaliskiej podpisał w maju umowę o współpracy w zakresie programu „Mieszkanie dla Młodych”. Dzięki temu klienci naszego Banku będą mogli skorzystać z preferencyjnego kredytu mieszkaniowego i sfinansować część ponoszonych kosztów dopłatą uzyskaną w programie.

Pomoc w ramach programu „Mieszkanie dla Młodych” polega na sfinansowaniu części wkładu własnego. Istnieje również możliwość uzyskania pomocy w formie spłaty części kredytu ze środków budżetu państwa za pośrednictwem BGK i banku kredytującego.

Dofinansowanie wkładu własnego udzielane jest w związku z nabyciem nowo wybudowanego mieszkania od osoby, która wybudowała mieszkanie w ramach prowadzonej działalności gospodarczej i zaciągnięciem na ten cel kredytu w banku. Są to środki pieniężne przeznaczone na zapłatę części ceny zakupu mieszkania, wypłacane na warunkach określonych w ustawie jako część albo całość kwoty, którą wnioskujący o kredyt na zakup mieszkania deklaruje pokryć ze środków własnych. Kredyt mieszkaniowy może zostać udzielony wyłącznie na zakup pierwszego mieszkania lub domu jednorodzinnego na rynku pierwotnym, mający służyć zaspokojeniu własnych potrzeb mieszkaniowych. Beneficjentami programu mogą być małżonkowie, osoba samotnie wychowująca dziecko, osoba niepozostająca w związku małżeńskim. Dofinansowanie udzielane jest jeżeli:

- nabywca złożył wniosek o dofinansowanie wkładu własnego najpóźniej do końca roku kalendarzowego, w którym ukończył 35 lat (dotyczy młodszego małżonka),
- nabywca do dnia nabycia mieszkania nie był (dotyczy obojga małżonków) właścicielem budynku mieszkalnego jednorodzinnego lub lokalu mieszkalnego; osobą, której przysługuje spółdzielcze własnościowe prawo do lokalu, którego przedmiotem jest lokal mieszkalny lub dom jednorodzinny; właścicielem lub współwłaścicielem budynku, jeżeli jego udział w przypadku zniesienia współwłasności obejmowałby co najmniej jeden lokal mieszkalny.

Powierzchnia użytkowa mieszkania nie może przekroczyć odpowiednio:

- 75 m² dla lokalu mieszkalnego i 100 m² dla domu jednorodzinnego,
- 85 m² dla lokalu mieszkalnego i 110 m² dla domu jednorodzinnego – w przypadku gdy w dniu złożenia wniosku o dofinansowanie wkładu własnego nabywca wychowuje przynajmniej troje dzieci. Dofinansowanie wkładu własnego wynosi:

- ◆ dla osób samotnych i małżeństw bezdzietnych:
- 10% kwoty określonej jako iloczyn średniego wskaźnika przeliczeniowego kosztu odtworzenia 1 m² powierzchni użytkowej budynków mieszkalnych obowiązującego w dniu złożenia wniosku o dofinansowanie wkładu własnego w gminie, na terenie której położone jest mieszkanie oraz
- powierzchni użytkowej mieszkania – dla mieszkania o powierzchni użytkowej nie większej niż 50 m²
- 50 m² – dla mieszkania o powierzchni użytkowej większej niż 50 m²
- ◆ dla małżeństw z dziećmi lub osób samotnie wychowujących dzieci kwota dofinansowania wynosi 150% kwoty obliczonej jak dla osób bezdzietnych.

Dodatkowe finansowe wsparcie, w formie spłaty części kredytu:

- przyznane jest nabywcy jeden raz;
- przyznawane jest z tytułu urodzenia trzeciego lub kolejnego dziecka lub przysposobienia dziecka będącego trzecim lub kolejnym dzieckiem, jeżeli zdarzenie to miało miejsce w okresie 5 lat od dnia zawarcia umowy ustanowienia lub przeniesienia własności mieszkania i po zaistnieniu tego zdarzenia nabywca wychowuje co najmniej troje dzieci spełniające warunki do uzyskania finansowego wsparcia;
- nie przysługuje, jeżeli urodzenie lub przysposobienie trzeciego bądź kolejnego dziecka, dotyczące tego samego dziecka, było podstawą do udzielenia dodatkowego finansowego wsparcia innemu nabywcy.

Wysokość dodatkowego finansowego wsparcia wynosi 5% kwoty określonej jako iloczyn średniego wskaźnika przeliczeniowego kosztu odtworzenia 1 m² powierzchni użytkowej budynków mieszkalnych stanowiącego podstawę dla określenia wysokości udzielonego dofinansowania wkładu własnego oraz powierzchni ustalonej stosownie do powierzchni użytkowej zakupionego mieszkania:

- mieszkanie o powierzchni użytkowej nie większej niż 50 m²:
5% x wskaźnik x pow. użytkowa mieszkania
- mieszkanie o powierzchni użytkowej przekraczającej 50 m²:
5% x wskaźnik x 50 m².



Szczegółowych informacji udzielają pracownicy naszego Banku.

Wszystkich zainteresowanych zapraszamy do naszych placówek.

FORUM TECHNOLOGII BANKOWOŚCI SPÓŁDZIELCZEJ

W Hotelu Gromada w Warszawie 20-21 maja br. odbyło się kolejne spotkanie przedstawicieli banków pod nazwą Forum Technologii Banków Spółdzielczych.

Sektor bankowości spółdzielczej rozwija się bardzo szybko. Potrzebuje nowoczesnych i bezpiecznych rozwiązań informatycznych i technologicznych, żeby proponować klientom dobrą, konkurencyjną ofertę. W Forum uczestniczyli prezesi, członkowie zarządów, a także inne osoby zainteresowane rozwojem banków spółdzielczych. Zgodnie z dorocznym zwyczajem, podczas Forum wręczono nagrody

laureatom Krajowego Rankingu „Wyróżniające się banki spółdzielcze 2014”. Jego wyniki zostały opublikowane w majowym numerze miesięcznika „Nowoczesny Bank Spółdzielczy”, który jest organizatorem Forum przy współpracy ze Związkiem Banków Polskich oraz bankami zrzeszającymi banki spółdzielcze. Główne za-

łożenia merytoryczne Forum Technologii Bankowości Spółdzielczej stanowią: „architektura systemów bankowych: układ zamknięty czy otwarty”, „innowacje technologiczne w ofercie banków spółdzielczych”, „stan awansowania wdrożenia Rekomendacji D w bankach spółdzielczych” oraz odpowiedź na pytanie „czy stać nas na dotrzymanie kroku wymogom rynkowym i regulacyjnym”.

Była to potrzebna dyskusja, której efekty mogą mieć wpływ na wybór rozwiązań, do których zobowiązują banki spółdzielcze decyzje nadzoru europejskiego. Ostatnim, ale jednym z najważniejszych punktów pierwszego dnia VI Forum Technologii Bankowości Spółdzielczej była uroczysta gala, podczas której ogłoszono wyniki Krajowego Rankingu „Wyróżniające się banki spółdzielcze edycji 2014” miesięcznika „Nowoczesny Bank Spółdzielczy”. Zwycięzcą – i to podwójnym, bo zarówno w kategorii „Największe banki”, jak i „Najefektywniejsze banki” – został Spółdzielczy Bank Rzemiosła i Rolnictwa w Wołominie w towarzystwie banków spółdziel-

czych w Krakowie, Brodnicy, Białej Rawskiej i Wschowie. Laureatami głównymi w kategorii „Najefektywniejsze banki” są też Vistula Bank Spółdzielczy, Nadwiślański Bank Spółdzielczy w Czerwińsku n/Wisłą z siedzibą w Wyszogrodzie, Bank Spółdzielczy w Dzierzgoniu i Bank Spółdzielczy w Końskowoli.

W kategorii „Najefektywniejsze Banki Spółdzielcze”, w grupie banków dużych o sumie bilansowej między 200 a 400 milionów złotych, Bank Spółdzielczy Ziemi Kaliskiej zajął drugie miejsce. Grupa ta należy do najbardziej dynamicznie rozwijających się banków spółdzielczych, prowadząc jednocześnie odważną politykę kredytową. Redakcja „Nowoczesnego Banku Spółdzielczego” zaliczyła Bank Spółdzielczy Ziemi Kaliskiej do grupy „100 Liderów Banków Spółdzielczych”.

To ważne dla Banku wyróżnienie z rąk **Krzysztofa Pietraszkiewicza**, prezesa Związku Banków Polskich, odebrał **Marek Puchała**, wiceprezes BS Ziemi Kaliskiej (na zdjęciu).

redakcja



Bank otwarty na potrzeby klientów

DOKOŃCZENIE ZE STR. 3

■ Jak widzi pan przyszłość banków spółdzielczych?

– Optymistycznie, gdyż lokalność pozostaje ich najważniejszą

szym walorem, drugim jest znajomość rynku, na którym działają i wielopokoleniowe przywiązanie klientów do pobliskich placówek bankowych. Ogromnie ważnym czynnikiem w działal-

ności banków spółdzielczych jest fakt, że ich kadra zarządzająca i pracownicy są mieszkańcami powiatu, osobami rozpoznawalnymi, które stanowią część tułej społeczności, a więc bar-

dziej identyfikują się z jej potrzebami, z której sami pochodzą. Są też banki spółdzielcze, w tym Bank Spółdzielczy Ziemi Kaliskiej, najbardziej aktywnymi sponsorami lokalnych inicjatyw społecznych, kulturalnych oraz sportowych i ta cecha wyróżnia je na tle wszystkich instytucji działających w Kaliszu i powiecie kaliskim.

■ Dziękuję za rozmowę.

**ANDRZEJ
MALANOWSKI**

Zebranie Przedstawicieli

29 maja 2014 r. w Opatówku odbyło się Zebranie Przedstawicieli Banku Spółdzielczego Ziemi Kaliskiej.

Było to Zebranie, po którym nową, czteroletnią kadencję rozpoczęła Rada Nadzorcza Banku. Zebranie Przedstawicieli jako najwyższy organ banku spółdzielczego ma uprawnienia do szeregu ważnych czynności: przyjmuje sprawozdanie Zarządu i Rady Nadzorczej, zatwierdza plan działania na rok bieżący, Decyduje też o przeznaczeniu wypracowanego zysku przez Bank.

Czterdziestu obradujących w komplecie delegatów przyjęło sprawozdania Zarządu i Rady Nadzorczej, indywidualnie udzieliło członkom Zarządu pełnego absolutorium z wykonywanych w minionym roku funkcji. Banki spółdzielcze, w myśl doktryny, są podmiotami ekonomii społecznej, realizują tym samym zasadę, że obok celu ekonomicznego, istotnym elementem ich



Prezes Grzegorz Poniatowski przemawia na Zebraniu Przedstawicieli

nia, z których ani państwo, ani inne podmioty nie wywiązują się w stopniu wystarczającym.

W dyskusji poruszano wiele tematów, zwłaszcza dotyczących zmian dyktowanych przez organy nadzorcze, związanych z implementacją unijnych rozwiązań. Delegaci, mając na względzie

utrzymania pozycji na konkurencyjnym rynku usług finansowych. O jego rosnącej sile świadczą przyznane mu ogólnokrajowe wyróżnienia, o których piszemy w tym wydaniu kwartalnika. Wiele uwagi poświęcono tematu społecznej odpowiedzialności biznesu, zagadnieniu blisko

W Zebraniu uczestniczyło wielu gości, wśród których znajdowali się **Krzysztof Nosal** – starosta powiatu kaliskiego, **Mieczysław Łuczak** – przewodniczący Rady Powiatu, **Sebastian Wardęcki**, **Marek Albrecht**, **Andrzej Miłklas** i **Andrzej Nowak** – wójtowie gmin Opatówek, Szczytniki, Koźminek i Żelazków. Bank Zrzeszający reprezentował **Zygmunt Miętki** – dyrektor zarządzający i Michał Prymka – dyrektor Oddziału Ostrów SGB-Banku S.A.

Oprac. na podstawie sprawozdania Zarządu Przedstawicieli Banku Spółdzielczego Ziemi Kaliskiej



Wybrana Rada Nadzorcza Banku Spółdzielczego Ziemi Kaliskiej na nową kadencję

działania jest wypełnianie misji społecznej. To odróżnia je od banków komercyjnych, których celem jest maksymalizacja zysku przy minimum ryzyka. Banki spółdzielcze zaspakajając potrzeby środowisk, w których działają, często realizują zada-

rozwój i silne podstawy bezpieczeństwa funkcjonowania Banku, cały wypracowany zysk przeznaczali na zasilenie funduszu zasobowego.

Delegaci i goście uczestniczący w Zebraniu zwracali uwagę na wzrastającą zdolność Banku do

wiążącym się z spółdzielczą formą gospodarowania.

W poprzednim wydaniu pokazywaliśmy jak rosną ważne wskaźniki Banku: suma bilansowa, wartość depozytów, kredytów i funduszy własnych, czyli kapitałów Banku.

SKŁAD RADY NADZORCZEJ NOWEJ KADENCJI

Stanisław Matuszak
– przewodniczący
Kazimierz Krążyński
Lech Gnerowicz
Zofia Witczak
Jerzy Owczarek
Krystyna Filipowska
Stanisław Jankowski
Roman Trzciniński
Maria Szymańska
Leszek Owsiany
Julian Dobrzański
Jan Ignaszak
Jarosław Kłysz
Wojciech Maciejewski
Jan Wawrzyniak

KRZYŻÓWKA

POZIOMO

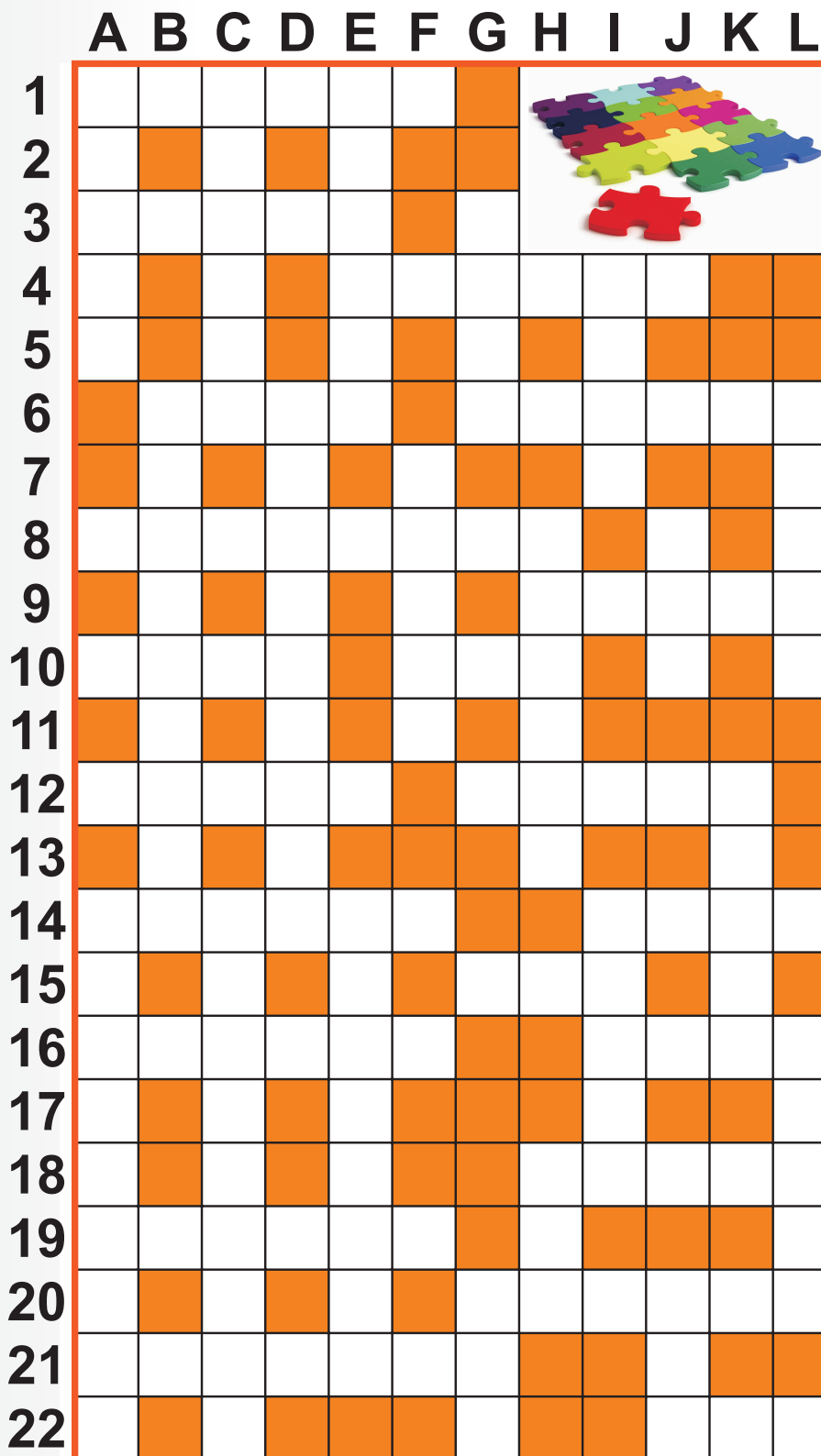
- 1-A pisemne polecenie zapłaty
 3-A Wiśła lub Odra
 4-E atak
 6-B zbiór wysepek wulkanicznych
 6-G z rąk twórcy
 8-A miejsce, gdzie hoduje się konie
 9-H kolor na ścianie
 10-A rozbudowana rodzina
 10-F przodek krowy
 12-A uprowadzona w polskim filmie z 1993 roku
 12-G cel poszukiwaczy
 14-A daje imię szkole
 14-I w parze ze zbrodnią
 15-G mała Agnieszka
 16-A powtórka
 16-I natchnienie
 18-H część obiadu
 19-A warszawskie lotnisko
 20-G mała część do zbadania
 21-A przychodzą do Banku
 22-J chińskie zboże

PIONOWO

- A-1 smok z Komodo
 A-14 chroni kobietę przed deszczem
 B-6 zbiór wierszy dokonany pod jakimś kątem
 C-1 gotówkowy lub hipoteczny
 C-14 częste na Śląsku
 D-6 szef w szpitalu
 E-1 chemiczna nazwa spirytusu
 E-14 nieprzemakalny materiał
 F-7 słaba u Achillesa
 G-3 deszcz lub grad
 G-20 jeden z kolorów w talii
 H-8 zwana Czarnym Łądem
 H-18 duży prezent
 I-4 między nocą a dniem
 I-14 bardzo mała czarna
 J-8 duża papuga
 J-20 za nim barmani
 K-12 zaraz po Rybach w Zodiaku
 L-6 wychodzi spod pędzla
 L-16 awantura

HASŁO

(J-20, A-2, E-4, B-19) (A-5, L-9) (I-17, B-6, L-22, G-6, C-15) (A-14, G-3, H-15, L-6, H-18, F-9)



Rozwiązania prosimy składać w placówkach naszego Banku na załączonych kuponach do **25 sierpnia 2014 r.**

Za prawidłowe rozwiązanie krzyżówki z nr 1(16) naszego czasopi-
 sma upominki od Banku otrzymują:

Zdzisław Winnicki – O/Szczytniki,
Joanna Mania – O/Opatówek
i Bolesław Waliś – O/Lisków.

SERDECZNIE GRATULUJEMY

KUPON BANK BLISKO CIEBIE

Hasło
 Imię i nazwisko
 Adres
 nr telefonu.....

Wyrażam zgodę na przetwarzanie moich danych osobowych dla potrzeb
 marketingowych Banku Spółdzielczego Ziemi Kaliskiej (zgodnie z ustawą
 o ochronie danych osobowych z dn. 29.08.1997 r. Dz. U. Nr 133, poz. 883)

podpis.....

